

ふれあい

Fureai

9

September 2021
vol.281

P1 特集

天気予報で季節を感じよう
気象用語の風物詩

NEW!



Instagram
はじめました!

地域の「食」と「農」に関することや
各種イベント情報などをお届けします

@ ja_lakeibuki



Follow
me!



Contents

- | | |
|---------|--------------|
| 3 女性部 | 9 ふれあいプラザ |
| 5 営農情報 | 10 1支店1協同活動 |
| 6 家庭菜園 | 12 JAからのお知らせ |
| 7 年金友の会 | 14 パズル?頭の体操 |

天気予報で季節を感じよう

気象用語の 風物詩

春編

うぐいすの初鳴日



「春告鳥」とも呼ばれるウグイスは、山里に春の訪れを知らせる鳥として親しまれています。西日本など温暖な土地では、2月中旬に初鳴きを観測することが多いようです。生物季節観測の大幅縮小に伴い、2021年から初鳴日は観測されなくなりました。

あいの風

日本海の沿岸に吹く、北々東寄りの風を指します。江戸時代、蝦夷地(北海道)から大坂(大阪)に向かう北前船には追い風(順風)となったため、幸運の風として好まれたといえます。春から夏にかけて、日本海に高気圧が進んでくると吹きやすくなります。

春雷

春の到来を告げる雷。冬眠している地中の虫を起こすとして、「虫出しの雷」とも呼ばれます。主に寒冷前線が通過する際に発生しますが、天気の急変や落雷、突風、ひょうを伴うことがあるので油断できません。

天気予報のない大昔から、人々は季節ごとの天気の変化を伝えるさまざまな言葉を生み出し後世につないできました。これらの言葉を四季折々の風物詩、私たちの文化的な遺産であると考え、少々硬い言葉でも愛着が湧いてくるのではないのでしょうか。現在の天気予報でも使われる気象用語から、季節を感じてみませんか。



イラスト:MDRデザイン事務所

気象予報士
森田正光さん
(ウェザーマップ)



1950年愛知県名古屋市生まれ。財団法人日本気象協会を経て1992年、全国初のフリーお天気キャスターとなり、気象予報会社・株式会社ウェザーマップを設立。親しみやすいキャラクターと個性的な気象解説で人気を集め、テレビやラジオなど多方面で活躍中。

夏編

腐草為螢



七十二候の一つ。昔は腐った草が、ホタルになると思われていました。ホタルが多く出るのは、ちょうど梅雨入りと重なります。梅雨は「雷雨」とも書きますが、まさに雷が生じる時期でもあります。

千んダル現象

大気中に細かい粒子があると、真っすぐ進んできた光がいろいろな方向に反射するため光の筋が見えます。この現象により、雲の切れ間から漏れた太陽光が扇状に見えるのは「光芒」と呼ばれ、神々しい現象の一つとされています。

猛暑日

最高気温35度以上の日は、かつて正式な呼び名がなく「酷暑日」などと表現していました。しかし、記録が次々と塗り替えられる中、いよいよ高温への注意喚起が必要となり、2007年の予報用語改正で「熱中症」と共に新たに追加されました。

秋編

彩雲



太陽の近くを通る雲が、赤や緑など鮮やかに彩られる現象。「慶雲」や「瑞雲」などとも呼ばれ、昔から縁起が良いとされますが、これは見た目の美しさによるところが大きいと考えられます。実際は特別珍しいといえるほどの現象ではありません。

玄鳥去

七十二候の一つで9月17日ごろ。子育てを終えたツバメが南へ渡っていく時期に当たります。農薬がなかった時代、ツバメは稲の害虫を食べてくれる大切な存在でした。また、人家の軒下に巣を作ること、落雷や火事を防ぐとされました。

秋雨

夏の終わりから10月初めごろに、曇りや雨の日が続くことがあります。梅雨ほどはつきりしてはいませんが、南岸沿いに秋雨前線が現れることがあり、台風の接近と重なった場合は記録的な大雨となることがあるため注意が必要です。

冬編

雪つり

雪の重さで樹木の枝が折れないよう、縄や針金で枝をつつておくこと。傘のような形になるものが多いようです。湿った重たい雪が降る北陸で効果的ですが、最近では雪の少ない太平洋側の日本庭園などでも目にする機会が増えました。



熊蟄穴

七十二候の一つ。12月半ばあたり、熊は冬眠の前に大量の食物を必要としますが、人里まで下りて人と遭遇するケースが増えています。また、近年は冬眠できない「不眠熊」が冬場に現れることがあり、暖冬が一因ではないかといわれています。

けあらし

漢字では「気嵐」と書きます。海などの水面から霧が立ち上る現象で、気象用語では「蒸気霧」といい、気温が下がる早朝に多く発生します。主に北日本や東日本北部など寒い地方で見られ、けあらしの観光スポットとして有名な場所もあります。



目的別活動グループ

今年で結成5周年!



「なでしこ」グループのみなさんをご紹介します。

JA女性部なでしこが結成したのは2016年9月。「スコップ三味線をしませんか?」の呼びかけから集まったメンバーは、年齢、仕事、家族構成、趣味なども多彩です。ひとり一人の生活を大切にしながら、やりたいことを共有して集まった仲間です。結成当時から角スコップを三味線に見立てて演奏する「なでしこ」は、地域のイベントや集落のサロン・放課後児童クラブ、他県JAとの交流会などから公演オファーをたくさんいただきました。

しかし、いろんなことが変わってしまったコロナ禍で演奏の機会も失われていく中に、今年6月、1年半ぶりにえきまちテラス長浜でのNajimiサロン、7月には六荘まちづくり協議会サロンでスコップ三味線を披露し、単なる“趣味”とは異なる喜びを味わっています。

日々家族や周りの役に立つ、プラス自分たちが地域社会で誰かを支援している。仲間とのスコップ三味線をするもうひとつの意味があると実感出来る瞬間を過ごす11名のみなさんです。



60分公演は「どじょうすくい踊り」も!

なでしこ代表の中島です。
月2回の練習日は、いままでの曲を練習したり、新しい曲に挑戦したり、おしゃべりをしたりしています。コロナ禍の中、皆様に元気パワーをお届け出来るようこれからも活動を続けていきます。今回は私達11名の普段をお見せしたいと思います。



三味線ストラップは着物の帯でーす 創作漢字、読めますか?



井関さん
高齢者ボランティア活動
コロナ早く飛んで
いけー!!

竹村さん
パッチワーク
夜に拡大鏡を
かけてチクチク
がんばってます

トミちゃん
ボランティア活動(オカリナ・
ハンドベル・サンポーニヤ
etc.)
最近はナンプレの
超上級編に
はまってま〜す

やつちゃん
地域ボランティアも
コロナで活動制限され
淋しいです

わたしの趣味は
脳トレ・読書です。
農家に嫁いでうん十年、
孫も出来て大変忙しい
毎日です



小川さん
詩吟
脳トレクイズで
創作漢字してま〜す



しげちゃん
卓球
なでしこの衣装
デザイナーです



松田さん
太極拳・詩吟
プールに行き
始めました



くみちゃん
卓球・野菜づくり
韓ドラ大好きです

みつちゃん
卓球を二か所で
してま〜す

廣内さん
詩吟・パッチワーク
最近を着物の
リフォームに
はまってます

減少を続ける 日本の農業従事者

日本の「食」を次の世代につなげるために



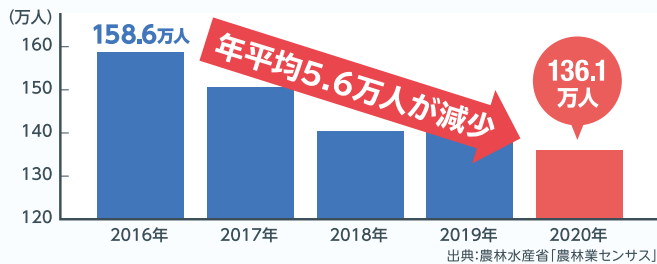
JAグループサポーター・林修

なぜ今?
国消国産

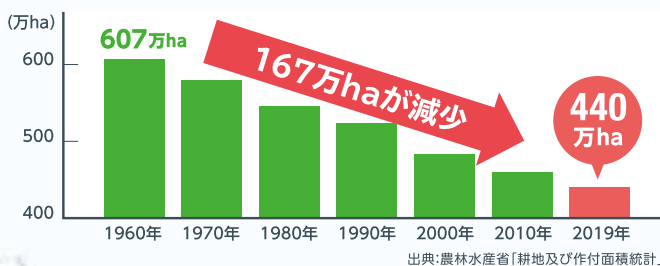
毎年5万人以上の
農業従事者が
減少し続ける日本

上側のグラフは、日本の農業従事者数の推移を表していますが、2016年から2020年の間に、平均で毎年約5.6万人も減少しています。新規就農者も増加していますが、減少するペースには追いつかないのが現状です。また農業従事者の約7割が65歳以上で、平均年齢は67.8歳（2020年）と、高齢化が進行しています。下側のグラフは、農地の面積の推移ですが、この60年間で約167万ヘクタールも減少しており、これは日本の国土の1/25以上にあたります。

基幹的農業従事者の推移



農地面積の推移



農業生産基盤の弱体化は
今後の日本の「食」にとって大きなリスク

農業従事者の減少や高齢化によって耕作放棄地が増加すると、その土地を再び作物が生産可能な状態にするには、長い時間、手間をかける必要があります。農業従事者の減少と、それによる農地の減少という農業生産基盤の弱体化は、国内の食料供給量の減少につながる大きなリスクです。

だから今!
国消国産

「国消国産」で、日本の「食」を
供給してくれる農業を応援

「国」民が必要とし「消」費する食料は、できるだけその「国」で生「産」するという「国消国産」をみんなですすめていくことが、国内の食料供給を支えてくれている農家と、農業を志す次の世代の背中を押すことになります。農業従事者などの減少に歯止めをかけ、日本の「農業」と「食」の安定をはかっていくことが、私たちの安定した食生活につながります。



※写真はイメージ

ここが
ポイント!

- ① 日本の農業生産基盤は弱体化がすすんでいる
- ② 農業生産基盤の弱体化は、私たちの食生活に大きなリスク
- ③ 「国消国産」で、国内農業の持続と食料の安定供給を



耕そう、大地と地域の未来。



収穫後の次年度に向けての 取組み

●多年生雑草の防除

防除のポイント

近年、圃場に多発している多年生雑草のオモダカ、クログワイですが、稲刈後も生育を続け、地中で塊茎を形成し肥大させることで翌年の発生源となります。このような難防除雑草を減らすためには、本田で効果のある除草剤の散布に加え、収穫後に塊茎を減らす対策を行います。



対策①「秋耕し」

塊茎は乾燥や寒さに弱いため、秋耕しをし地中にあった塊茎を地上に出して枯らします。完全に無くなるわけではありませんが、翌年の塊茎の発生量を減らすことができます。

対策②「刈跡除草剤散布」

収穫後、茎葉から根まで浸透移行して地下部まで枯らすことのできる除草剤(ラウンドアップ)の散布をします。塊茎を肥大させず枯らすことができれば、翌年の発生量を減らすことができます。

除草剤ラウンドアップマックスロードの水稻刈跡散布のポイント

50倍液を散布してください。
107㎡あたり
原液:1000ml
水量:50ℓ

生育期	生育停止	稲刈期
2月	10月	11月

刈跡処理 散布時期

■収穫時期が早くしかも温暖で、クログワイの再生が見込める地域

■収穫時期が遅くしかも低温でクログワイの再生が緩慢な地域

塊茎寿命：オモダカ1～2年
クログワイ3～5年

こまめに防除対策を継続実施し、雑草発生密度を下げるのが重要です。秋には、お値打ち価格の除草剤キャンペーンがあります!!

●土壌改良資材の散布

土壌改良資材の 効果

アルカリ補給効果 + リン酸補給効果 + ケイ酸補給効果



JALレーク伊吹の土づくり資材
田華の豊稲の粒状(左)と砂状(右)



基準施肥量
60kg～100kg/10a
(圃場の土壌pHに応じて)
施肥量を調整して下さい。

詳しくは、営農担当者まで
お問い合わせ下さい!!

品質向上と 安定生産を 目指す!!



あなたも
チャレンジ

家庭菜園



園芸研究家
成松次郎

ニンニク 適期に植え付け、追肥と灌水を行う

図1 畑の準備

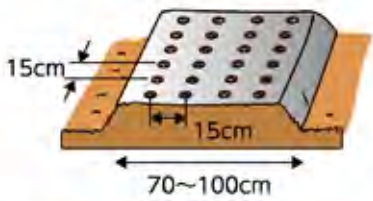


図2 種球の準備



図3 植え付け



図4 わき芽かき



図5 収穫



図6 貯蔵



中央アジア原産と推定されるヒガンバナ科の多年生草本で、生育適温は15〜20度、暑さに弱く、寒さには比較的強い野菜です。栽培は秋に種球を植え付け、初夏に収穫します。
強い香りの成分は硫化アリルで、体内で豊富に含まれるビタミンB1と結合すると疲労回復効果があります。

熟堆肥を2kg施します。その後、幅70〜100cmの畝(ベッド)を作り、穴の間隔が15cm程度の黒マルチフィルムを張ります(図1)。「植え付け」9月上旬ごろに休眠が明けてくるので、種球を小片(鱗片・りんぺん)にばらし(図2)、寒冷地では9月中旬〜10月上旬、温暖地では9月下旬〜10月中旬に植え付けます。小片頂部を上にしてマールチ穴(15cm間隔)に深さ5cm程度に浅く植えます(図3)。

「わき芽かき」芽出し後に1株から2芽以上出たときは、生育の良い1芽を残して、手で早めにかき取ります(図4)。「収穫」初夏になり、葉が半分くらい枯れたら、晴天日に抜き取って根を切り落とし、畑で2〜3日乾かします(図5)。その後、茎を30cmほど残して切り取り、10球程度を束ねて風通しの良い軒先などに干します(図6)。

※関東南部以西の平たん地を基準に記事を作成しています。

好評
発売中

園芸書 コーナー

NEW コップひとつから始める ゆる〜い野菜づくり

発売中 定価: 1,210円(税込)

コップに土を入れて種を捲くだけで育てられる「コップ栽培」と、ベランダで作る「プランター栽培」を約40種紹介。育て方は写真を使って丁寧に解説。野菜を作ってみたけれどハードルが高いと悩む人におすすめ!

家庭菜園の初心者から上級者まで、幅広い方におすすめの園芸書をご紹介します。野菜づくりの参考に、ぜひどうぞ!



卵のパックやミニトマトの容器など身近にある物を使用し、簡単に野菜づくりが始められます。

キッチンやベランダで立派に育ちます。



お近くのJAへお申込みください。家の光園芸の情報はインターネットでもご覧いただけます。

家の光ネット <http://www.ienuohikari.net>

会員数
8,763人
(令和3年7月末現在)

年金友の会



今回は、支部ごとのグラウンド・ゴルフ大会とゲートボール大会の結果をご紹介します。



10位	9位	8位	6位	6位	5位	4位	3位	準優勝	優勝
鹿取由弘さん	岩崎文松さん	松井賢一さん	森田すみ子さん	大橋丈夫さん	堀益人さん	中辻英雄さん	森田清志さん	岩崎忠義さん	久保田正さん
鳥脇	梓河内	上野	上野	池下	野一色	弥高	上野	伊吹	北方

6月24日(木)
グラウンド・ゴルフ大会

伊吹支部



3位

菅江チーム



準優勝

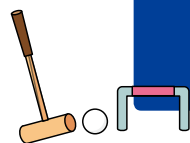
井之口チーム



優勝

村居田チーム

7月9日(金)
ゲートボール大会



これから 年金をお受け取りになる方も

すでに 他金融機関でお受け取り
いただいている方も

年金のお受け取りは『JAレーク伊吹』で!



『年金友の会』に入会して
楽しいイベントに参加しませんか?



長浜支部

グラウンド・ゴルフ大会

7月8日(木)

優勝	岩崎春樹さん	榎木町
準優勝	中野勇藏さん	七条町
3位	廣内眞作さん	田村町
4位	榎山清さん	新庄中町
5位	小川登さん	今川町
6位	堀内藤重さん	榎木町
7位	小川順治さん	今川町
8位	大谷益夫さん	保田町
9位	西畑照美さん	今川町
10位	角川正浩さん	今川町



米原・近江支部

グラウンド・ゴルフ大会

7月16日(金)

優勝	廣田正和さん	寺倉
準優勝	柴田覚さん	西坂
3位	川口幸雄さん	枝折
4位	大林成義さん	日光寺
5位	山田佳代子さん	上丹生
6位	四谷國江さん	枝折
7位	堤民子さん	新庄
8位	中田和子さん	新庄
9位	木村史次さん	下多良
10位	北村源治さん	枝折



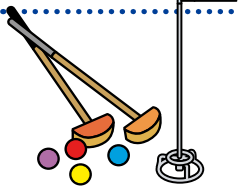
米原近江・長浜支部合同

ゲートボール大会

8月17日(火)



優勝
岩脇チーム



3位
戌亥チーム



準優勝
保友相チーム

おトクな特典がいっぱい!

カタログギフト
新たにご指定いただいた方にもれなくプレゼント!
※画像はイメージです。

年金定期「きらめき」
キャンペーン期間中優遇金利に!

YOUとぴあくらぶ
協賛店舗で会員証を提示することにより、割引や特典が受けられるYOUとぴあくらぶ会員証を交付!

毎年のプレゼント
感謝の気持ちを込めて年に1度 素敵なプレゼントをお届けします!

年金はこれから...という方も
年金お受け取りをJAでご予約いただいた方に
洗剤セットをプレゼント!

年金相談会(無料)も開催中!
社会保険労務士がご質問、ご相談にお応えします。事前予約制ですので、各支店窓口、またはホームページからお申し込みください。
詳しくは [JALレーク伊吹](#)

ふれあいプラザ

Fureai Plaza

長浜市七条町
田中 正夫さん(82歳)

美しい蓮とハート♡が彩る憩いの場へ

美しい蓮の花に感動しました。

わたしが紹介します!!

長浜東支店
信用共済渉外
中上 将規



田中さんは、人と人が繋がる憩いの場になるようにと、8aほどの休耕田を活用して、ハートの形に描いたホテイアオイと、通常の蓮よりやや大ぶりで鮮やかなピンクやふんわりと優しい薄ピンクの大賀蓮を咲かせて、地域の人や口コミなどで訪れた人に喜ばれています。

元々、水もちしなかった休耕田をトラクターで何度も踏み固め、水が溜まるように改良。2年前にホテイアオイを4株植えるのとみるみるうちに数が増えたことをきっかけに始められました。水の張った休耕田に入り、ホテイアオイの根を土に植えつけながら形作りをし、道へ上って全体を見渡すことを繰り返しながら理想のハート形を完成。また、昨年に植えた大賀蓮が今年は倍ほかに広がり、多くの花



とても大きくてユーモアたっぷりの田中さんです!

心が和むハートは、田中さんの大好きな形♡



特産品の紹介

伊吹みょうが



▲10年ぶりに復活した出荷箱。



▲地元スーパーで販売しています!



▲出荷された伊吹みょうが。ツヤツヤでキレイなピンクの仕上がりに職員もニコリ。

7月27日から、伊吹みょうがの出荷がはじまりました。今年は、やや小ぶり傾向ですが品質は上々の仕上がりがり。収量も例年より増加しました。ミヨウガの栽培は、標高が高くて夏の温度格差が大きい山間地が適地。色つやと独特の香りが特徴の奥伊吹のミヨウガは、市場から高い評価を得ています。市場出荷は、色や大きさなどの品質に加え、荷姿も重視されるため、出荷箱を10年ぶりに復活させて、伊吹みょうがとしてのイメージアップを図りました。

JAでは、地域の気候や風土を活かして昔から栽培されているミヨウガの産地の維持・復活・活性化に力を入れて取り組み、今年も新規出荷者が増えました。今後も、栽培・出荷していただける方を募集しておりますので、お気軽にお問い合わせください。

お問い合わせ先/特産振興課 ☎63-2108

1支店 1協同活動

各支店で取り組んでいる活動を紹介します

長浜南支店

◎7月15日・31日

認定NPO法人つどい・合同会社TUNAGU主催の「蓮を見て！収穫して！食べて！」イベントに長浜南支店職員が参加しました。このイベントは、同法人が長浜市布勢町の約3haの農地で育てる蓮を地域の人に五感で楽しんでもらい、ふれあいの場となることを目的として今年初めて開催。同支店も協賛し、蓮の花や葉の収穫のお手伝いや調理補助などを行い、参加者に「おもてなし」をしました。

参加者は、白と

ピンクのグラデー
ションや白の単
色、花びらの数
が違うなど約10
種類の蓮が咲き
誇る蓮畑を散策

しながらお気に入りの花と葉を選びました。花びらの天ぷらやJAから提供したコシヒカリ米を使用した蓮のパウダー入りポン菓子やおむすびなどが振舞われ、初めての味にドキドキしながら試食。SNSでイベントを知り、花びらの天ぷらを食べてみたいと来てたと話す参加者は「ピンクの花びらを揚げると紫色に変化した。素



職員が圃場に入り、参加者の花選びなどのお手伝いをしました。

朴な味だけど美味しい」と満足した様子で笑顔を見せてくれました。富田裕之支店長は「農業や福祉に力を入れて活動される法人が地域にあるのは、とても心強いこと。これからも協力し合って地域のための活動を続けていきたい」と話しました。



葉の茎は、レンコンのような穴が！ ストローにもなる茎にホースを繋ぐと蓮の葉シャワーになってとても涼しい雰囲気！



美しい蓮の花ブーケを持って撮影できるブースもあり、大人気でした！

山の麓まで
蓮がいっぱい！
とても美しいです！



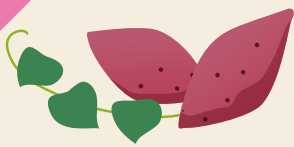
収穫した花と葉を手に参加者さんと記念撮影！



揚げたての花びらの天ぷらどうぞ〜



蓮の葉をお皿にして、花びらの天ぷらとおむすびをいただきました！



サツマイモは、芋も**茎**も
食物繊維が豊富で美味しい!

懐かしいの味!?

サツマイモの茎煮

●材料(作りやすい量)

サツマイモの茎 500g 醤油 大さじ2~3
油揚げ 好みの量 砂糖 大さじ2
だし汁 50ml サラダ油 適量

●作り方

- ①茎が固そうなら皮をむいて3~4cmに切り、油揚げは細切りにする。
- ②水を張ったボウルに茎を入れて20分ほどアクを抜く。
- ③鍋にサラダ油を熱し、水気を切った茎を入れて十分に炒める。
- ④だし汁・醤油・砂糖・油揚げを入れ、中火~弱火で汁気がなくなるまで炒め煮にして出来上がり。



カツオ節を
のせると
美味しさUP↑

サツマイモの
茎って...?

ツルと葉をつなぐ若くて青々とした茎(葉柄(ようへい))のことです。サツマイモを栽培中の方は、9~10月頃を目安に収穫してください。芋の生育に影響を与える可能性があるため採りすぎには注意です。直売所などで販売されているのを見かけることもありますよ!

シェフ
永井の

おすすめ

茨城県笠間市にある
「天晴(旧キッチン晴人)」オーナーシェフ ながいともかず 永井智一

赤エビとキュウリの 香味炒め

●材料(4人分)

赤エビ(殻を振って30分ほど置いた物) 4尾

A

キュウリ(乱切り) 2本

エリンギ(さいの目切り) 2本

ピーナツ(砕いた物) 20粒ほど

トマト 2個

サラダ油 大さじ1

塩 少々

こしょう 少々

B 合わせ調味料

豆板醤(こしょうばんじゃん) 小さじ1

料理酒 大さじ2

砂糖 小さじ2

しょうゆ 小さじ2

酢 小さじ2

ごま油 小さじ1

おろしショウガ 小さじ1

おろしニンニク 小さじ1

●作り方

①フライパンにサラダ油を熱し、赤エビを

入れ弱火で両面を焼き(片面4~5分

ほど)、フライパンから取り出す。

②フライパンにAを入れ、塩、こしょうを

して中火で2~3分炒める。

③①の赤エビをフライパンに戻し、Bの合

わせ調味料を入れ強火でサッと炒める。

④③を器に盛り付け、トマトをあしらいつ



米ナスとカボチャの 唐揚げ西京みそソース

●材料(4人分)

米ナス(皮をピーラーでむき縦に4等分にする) 1個

カボチャ(煮して口大にカット) 1~8個

モロコシ(ソテーして斜めにカット) 2本

片栗粉 適宜

サラダ油 適宜

A 西京みそソース

かつおだし 1カップ

西京みそ 大さじ2

しょうゆ 大さじ1

砂糖 大さじ1

みりん 大さじ1

おろしショウガ 小さじ1

シメジ(ほらした物) 1株

●作り方

①米ナスとカボチャに片栗粉を薄くはたき、

180度に熱したサラダ油で揚げる(米

ナスは3~4分ほど、カボチャは30秒

ほど)。

②鍋にAの西京みそソースを入れ中火で

2/3ほどになるまで煮詰める。

③皿に揚げた米ナスとカボチャを盛り付け、

②の西京みそソースを上から回し掛ける。

④モロコシソテーを飾り出来上がり。





金融移動店舗車 一部地域での巡回営業終了のお知らせ

この度、旧東黒田支所および旧山東支所、旧息長支所(介護福祉センター前)、旧日撫支所での巡回営業を

令和3年9月30日(木)で終了させていただきます。

ご利用の皆様には大変ご不便をおかけしますが、ご理解賜りますようお願い申し上げます。

今後につきましては、支店・店舗外ATMをご利用いただきますようお願い申し上げます。



令和3年10月1日(金)からの運行日程

	午前	午後
月	醒井(ふれあい窓口) 9:15~12:00	醒井(ふれあい窓口) 13:00~15:30
木	ゆめホール 駐車場 9:15~11:30	旧磯出張所 前 13:15~15:30
金	旧西黒田支所 跡地 9:15~11:30	加田八坂神社 駐車場 13:15~15:30



金融移動店舗車巡回営業についてのお問い合わせ/信用課 TEL: 52-6525

広報ふれあいへの 投稿を募集 しています。



読者のみなさんに広報誌づくりに参加していただき、広報誌をより身近に感じてもらうためのコーナー『ふれあいプラザ』への投稿記事を募集しています。自薦他薦は問いません。

採用させていただいた方にはお礼を差し上げています。ご応募お待ちしております。

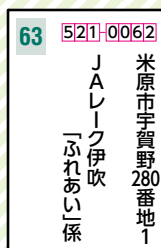
- 私の地域でこんな行事がありました
- 地域や団体で行っている活動や行事、季節を感じる風景
- 家の畑で変わった形の野菜が採れた…など
- 市内で撮影した食や農の様子を伝える写真
- ご自身の趣味やご家族紹介

応募方法

はがき、電子メール、携帯メールのいずれかでご投稿ください。

- ハガキ
- メール kouhou@lakeibuki.jas.or.jp

- 写真の場合は
説明文100文字以内
- 投稿者の氏名・住所・電話
- 匿名希望等の場合は
ご明記ください



組合員からの情報提供受付窓口

当組合は、組合運営の健全性を高めるため、組合に対する苦情・相談に対して迅速かつ円滑な解決を図るための窓口を置くなど組合員の利用に配慮し、その相談・苦情などの処理に努めます。つきましては、以下のような情報提供窓口を設置しておりますので、ご案内申し上げます。

【役員の法令違反など情報窓口】

当組合の監事は、組合を監査するにあたり、組合運営に係る情報を広く収集するため、一般苦情相談窓口とは別に、情報提供窓口を設置しています。

経営管理委員および理事の法令違反など組合の経営に大きな損失を与えるような行為を見たり聞いたりした事柄があれば封書にて、下記宛てに連絡くださいますようお願いいたします。

- ▶連絡先……〒521-0062 滋賀県米原市宇賀野280番地1
レーク伊吹農業協同組合 監査室宛
☎52-6524
- ▶受付監事…レーク伊吹農業協同組合 監事会
常勤監事 谷本 新蔵

電話にて連絡いただいた場合、監査等により不在にすることがありますので、予めご了承ください。

※情報提供は、誹謗・中傷に類似する内容のものは受付いたしかねますので、予めご了承ください。

みんなの人権

J A滋賀同和对策本部
「みのり」より

共に背負い、共に考える

本屋で『チッソ』は私であった(著・緒方正人、河出書房新社)というタイトルの文庫本を見つけたので読んでみました。

著者の緒方正人さんは、6歳の時に漁師をしていた父親を水俣病で亡くし、そして家族や自身も発病する中で、周囲から差別を受けます。その後、水俣病の原因が判明し、父親の無念を晴らすために被害者の運動に加わり、水俣病認定を申請し、チッソや国・行政に対して補償や患者認定を求める運動のリーダーとなります。しかし、1985年、突如自ら認定申請を取り下げ、運動から離脱してしまいます。その当時の経過や思いなどが書かれたものです。

緒方正さんは著書の中で自ら闘争をやめたことを「狂いに狂っていたんです。」と語っています。

緒方正さんはなぜ、「狂った」と言うようになったのでしょうか。それは、「責任を追及する中で、『責任主体としての人間が、チッソにも政治、行政、社会のどこにもいない』ということに気づかされたからです。

また、チッソを誘致し、チッソが作り出す化学製品を求めたのも便利で快適な生活をしたいと望んだわれわれであり、「時代そのものがチッソ化してきたのではないか」という意味で、私も当事者の一人になっている」と緒方正さんは気づかれたのです。

自分は被害者ではあるけれども、この水俣病で魚の命を奪って生活を立ててきた加害者でもあるんだ、また、チッソの責任と責任とあるけれども、その問いは「私もチッソの

中に居たら同じことをしていたんじゃないか」という問いとなって返ってくる。それが、チッソと同じ側に立っているんじゃないか、と認識するようになり、「加害者たちの責任を問う」ことの矛盾や限界に気づき、「狂った」のではないのでしょうか。

その後、緒方正さんはチッソの正門前に座り、従業員一人ひとりに語りかけ始めます。やがて、座り込む緒方正さんにチッソの社員が話しかけてくるようになります。

そして、「チッソの人たちをいとおしくさえ思う、罪とか責任というものを共に負いたい、あんなたちばかり責めんなばい。私も背負う」という気持ちになったんです」と述べています。

チッソを『許す(赦す)』ことによって、緒方正さん自身も『許された(赦された)』といえます。加害者・被害者という対立の呪縛から解放されたことでもあります。

加害者の責任を追及することは、同時に被害者への問いかけでもあるという意識は常に持っている必要があるのではないのでしょうか。また、責任の所在を明らかにするとともに、加害者・被害者という構図を生み出す社会の意識や仕組みをどう解体していくのか、といったことも考えていく必要があると思つたのです。対立の構図のままでは、『お金を払えばいいんでしょ』で、終わってしまいかねません。それと、対立ではなく、共に問題を背負い、問題解決に向けて共に考えていくには、緒方正さんがチッソの従業員に語りかけたように、「対話」ということが大事ではないのでしょうか。

Mail from reader お便りコーナー

8月号から

長浜市 石田さん

アイデアレシピを読ませてもらって「漬物の素」でいろいろ夏の野菜をいただいたので、さっぱり味の料理を作りたいと思います。カボチャの酢の物もできますかね。

● 坊ちゃんカボチャなどの品種を使った酢の物が美味しいですよ!カボチャをスライサーや千切り器で極細に切り、サッと湯がいて冷ましたものとカニカマなどをいつもの酢の物液で和えて完成。ぜひチャレンジしてみてください。

長浜市 廣部さん

「ふれあいタイムス」の柏原花菖蒲園、来年はぜひ出かけてみたいと思います。この冊子を見ていると、たくさん写真が掲載

されていますが、今回は知り合いの方が2人おられました。それだけ身近で親しみやすい読み物ですね。

● これからも身近な話題をお届けしてまいります!

米原市 中谷さん

今年の立秋は8月7日ですが、まだまだ暑さは続きそうですね。早く涼しい季節になってほしいです。日課のウォーキングをしていると、田んぼでは稲穂の芽が出て、栗や柿の実もまだまだ青いですが、徐々に膨らんでいて、実りの秋に向けて季節が進んでいることを実感しています。

● ウォーキングされていると小さな発見がたくさんあって楽しいですね。

米原市 北村さん

認知症予防にと頭の体操にパズルをして、みんなの人権や料理など声を出して楽しんでいきます。

● 声に出して読むと脳が若返って認知症の予防になりますね、ぜひ続けてください。



稲刈りの季節到来!
美味しい新米が
楽しみだね^^



経営管理委員会・理事会だより

経営管理委員会

7月の開催はありません。

理事会

令和3年7月28日

第1号議案 ディスクロージャー誌の承認について

第2号議案 金融移動店舗車運行管理・事務処理要領の一部変更について

わたしたちのJA【主要概況】

令和3年7月末現在

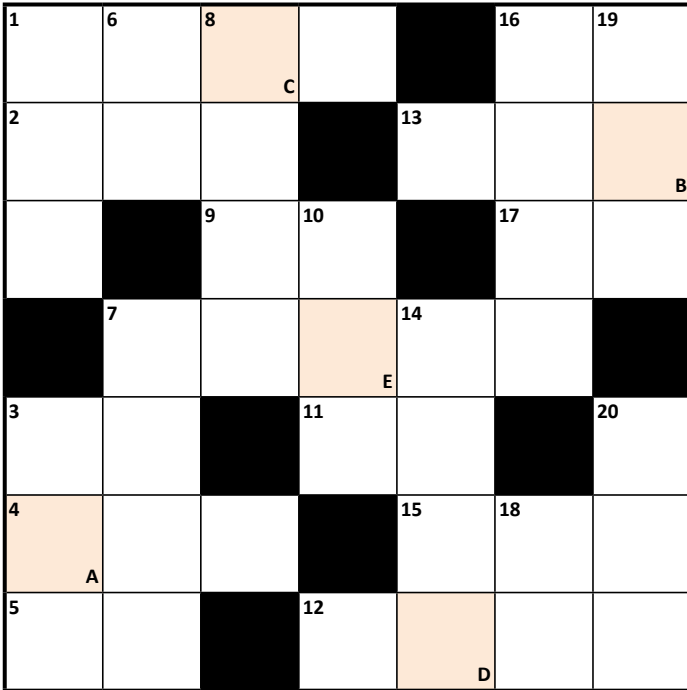
正組合員数	4,836人	長期共済保有高	2,939億2千7百万円
准組合員数	7,421人	年金共済保有高	32億2千2百万円
出資金残高	17億7千7百万円	購買品供給高	3億4千6百万円
貯金残高	1,436億2千9百万円	販売品販売高	2千5百万円
貸出金残高	195億7千9百万円		



全体運/じっくり進めれば下旬に大きな実りを得られます。苦しいときこそブレずに前進を。耳の痛い意見こそ重要で健康運/弱い部分を大切に。無理しなれば安泰 幸運の食べ物/セロリ



色マスの文字をA~Eの順に並べてできる言葉は何でしょうか？



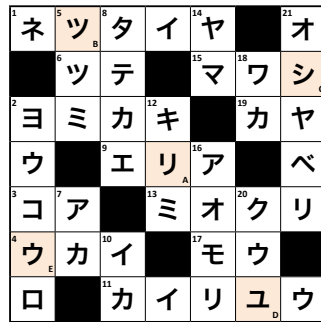
🔒 ココのワザ

- 1 米の収穫作業の一つ。手で行うときは鎌を使います
- 2 家具などに使う籐のこと
- 3 アルファベットの9番目
- 4 フランス語で栗のこと
- 5 1位が金、2位が銀なら3位は
- 7 阿倍仲麻呂や吉備真備などがこの役を果たしました
- 9 鉄砲に込める物
- 11 チョキがはさみならグーは
- 12 ボール紙のことをこう呼ぶことも
- 13 釣りに使う透明な糸
- 15 宗谷、室戸、足摺といえは
- 16 何もすることがない状態です
- 17 喜・怒・哀・――

- 🔒 ココのワザ
- 1 中東の国の一つ。首都はバグダッド
 - 3 台風に備えて閉めておこうかな
 - 6 すしのしゃりにのせます
 - 7 9月の第3月曜日は――の日。
 - 8 国民の祝日です
 - 8 難しくありません
 - 10 町火消しが火事場で振った物
 - 14 草木も眠る――時
 - 16 夕方「カナカナカナ……」と鳴くセミ
 - 18 ハウスみかんの生産量が日本一の県
 - 19 鼻からあごまでを覆うように着けます
 - 20 十五夜に楽しむもの

8月号のこたえ

A B C D E
リ ツ シ ユ ウ



7月号の応募総数

116通でした。

当選された10名の方については景品の発送をもって発表にかえさせていただきます。たくさんのご応募ありがとうございました。

クロスワード
クイズの答え
〒・住所
氏名
年齢
「ふれあい」の
感想及びJAへの
ご意見・ご要望
身近な話題など

63 521-0062
米原市宇賀野280番地1
J A レーク伊吹
「ふれあい」係

● E-mail での応募もお待ちしております
アドレス: kouhou@lakeibuki.jas.or.jp



正解者の中から抽選で10名の方に「図書カード」をプレゼント! 応募締切 9月21日

※クイズにご応募いただきました記載の個人情報は、当選者へのプレゼント発送と「ふれあいプラザ」【お便りコーナー】でのご紹介、ご意見対応、各種サービスの提供・充実を行うために利用させていただきます。

夜間・休日の緊急ご連絡先

- 通帳・キャッシュカード紛失の場合 JAキャッシュサービスセンター ☎0120-016-663
- JAカード(三菱UFJニコス)紛失の場合 NICOS盗難紛失受付センター ☎0120-159-674
- 自動車事故等の場合 JA共済事故受付センター ☎0120-258-931
- レッカー移動や故障時の応急対応が必要な場合 JA共済サポートセンター ☎0120-063-931
- LPガスに関するお問合せ LPガス保安センター ☎0749-65-8091



JALレーク伊吹 電話番号一覧

本店(代表) ☎52-6520	伊吹支店 ☎58-0008	近江支店 ☎52-2460	経済センター ☎63-2101
多目的施設みのりハウス	柏原支店 ☎57-1010	長浜東支店 ☎62-0677	伊吹資材センター ☎55-4080
(本店企画管理課) ☎52-6521	山東支店 ☎55-1014	長浜南支店 ☎62-0239	米原資材センター ☎52-1014
	米原支店 ☎52-1011	長浜北支店 ☎62-3374	介護福祉センター ☎54-2112

ナメコ ~独特のぬめりが特徴のキノコ~

ナメコのプロフィール

【分類】モエギタケ科スギタケ属
 【原産地】日本
 【おいしい時期(旬)】10~12月ごろ
 【主な栄養成分】ビタミンB1・B2、ナイアシン、カリウムなど

解説:KAORU

見分け方

つやがある 傘や軸がしっかりと
している肉厚
美しい山吹色

鮮度チェック

- 水煮の場合は水分が滲っていない
- パック入りの場合は袋が膨張していない
- 鮮度が落ちると全体的に弾力がなくなり、色が濃くなる

ナメコのいろいろ

菌床栽培ナメコ
一般的に流通しているナメコのおおぐすなどで菌床栽培され、周年出回る。株を取ってばらした足切りナメコと株が付いたままの株取りナメコがある

原木栽培ナメコ
ブナやトチなどを使って原木栽培したナメコ。10~11月ごろに収穫される。天然物に近い風味と食感が特徴

ナメコのヒミツ

日本原産
全国で古くから親しまれている天然物はブナやトチなどの広葉樹林で採れる

第二次世界大戦後
菌床栽培技術が確立。現在店頭に並んでいるナメコは菌床栽培。価格が安定していて使いやすい

大正時代
原木による人工栽培

今や原木栽培物や天然物は希少品

保存方法

冷蔵保存
ラップで密封保存
傷みや色どりが落ちない(1~2日程度)ので、できるだけ早く加熱調理して使いきる。水分保持できるように特に切り口はしっかりと覆う

冷凍保存
風味は落ちるが冷凍可能
水洗いしてすぐ使える。さっと湯通ししてジッパー付き密封袋に入れ空気を抜いて保存。パック入りのままで冷凍OK

ナメコのチカラ

高血圧予防やむくみの解消に効果が期待できるカリウム、血流を良くする作用があるナイアシンなども豊富

主な効能

- 消化促進
- 胃もたれ改善
- 便秘解消
- 動脈硬化予防
- 冷え症改善
- 脳梗塞予防
- 心筋梗塞予防
- 高血圧予防
- 代謝促進

楽しみ方・食べ方のコツ

基本の下処理
株元は切り落として使用。栽培時のおおぐすなどはぬめりを落とさない程度に水洗い

生食はNG
加熱調理が基本! 食感を残すため加熱し過ぎに注意

軽く水洗いしてひと煮立ちさせればOK

みそ汁・鍋物
おえ物
軽く水洗いして熱湯でさっとゆで、水気を切って使用

おひたし
うどんやそばなど種類のトッピング

ジャンボナメコや天然物天ぷら、焼き物にも利用可能

発行/フーズ伊吹農業協同組合 総務部 生活振興課
〒521-0062 滋賀県米原市宇賀野280番地1
TEL 0749-52-6533
E-mail:kounhou@akeibukijias.or.jp URL:https://www.ja-lakebuk.or.jp/