

ふれあい Fureai

2

February 2019

vol.250

特集

JAグループコンクール 受賞者決定

Contents >

- | | |
|----------------|-------------------------|
| 1 組合員組織をご紹介します | 11 JAからのお知らせ |
| 3 レディーススクール | 13 みんなで人権教育
お便りのコーナー |
| 5 営農情報 | 14 パズル?頭の体操 |
| 7 特集 | |
| 9 ふれあいプラザ | |



一般的に菜の花というと春に咲く黄色い花を思い浮かべますが、菜の花はアブラナ科の黄色い花の総称で、1種だけを限定する名称ではありません。菜の花には観賞用のほか、菜種油用のナタネ、食用のナバナがあり、それぞれ品種が異なります。

JA レーク 伊吹の

組合員組織を

ご紹介いたします

当JAには、平成30年12月末現在で8つの組合員が構成する組織があります。どのような人が、何を目的として結成しているのでしょうか・・・。今回はその中から「年金友の会」と「にじの会」の活動をご紹介します。

年金友の会

JAレーク伊吹では、当JAで年金を受取りの方で「年金友の会」を結成しています。年金友の会は、会員同士の親睦を深めようとグラウンドゴルフ大会や旅行など様々な活動を行っています。平成30年12月末の会員数は、約8,600人。伊吹支部、米原近江支部、長浜支部の3つの支部からなる同会は、昨年の秋にさらに仲間の輪を広げようと支部単位に親睦旅行を計画されました。また、会員相互の交流と健康増進を目的に支部ごとに開催しているグラウンドゴルフ大会とゲートボール大会の滋賀県大会と当JA管内の決勝トーナメントも開催されましたので写真とともにご紹介いたします。

JAの垣根を越え
健康スポーツで
広がる笑顔の輪

平成30年度 滋賀県JAグラウンドゴルフ大会を開催しました



当JAの代表選手28名

平成30年11月14日、長浜バイオ大学ドームにて今年で12回目となる滋賀県JAグラウンドゴルフ大会を開催。各JAの地区大会を勝ち抜かれた選手282名が優勝を目指して熱戦を繰り広げられ、出場選手の鮮やかなクラブさばきやホールインワン等に拍手と歓声が送られるなど、大会は大いに盛り上がりました。

広がる
会員同士の
親交の輪

第12回JAレーク伊吹年金友の会 親睦ゲートボール大会を開催しました



優勝 成多チーム

2位 上丹生チーム

3位 小石チーム

平成30年11月13日、グリーンパーク山東において当JAの各支部で代表戦を勝ち抜いた上位入賞チームの皆さんによる親睦ゲートボール大会を開催。前年度優勝の名鳥チームがトロフィーを返還し、前田大会長の挨拶で幕を開けた今大会結果を写真でご紹介します。

(単位：人)

組織名	構成員数
年金友の会	8,445
女性部	226
担い手農家等連絡協議会	119
長浜アグリ・サポート・ネット	17
花卉部会	35
にじの会	21
JAレーク伊吹 環境こだわり 水稲生産者グループ	119
青年部	27

平成30年3月31日現在

JAの助け合い組織 にじの会

にじの会って？

JAの助け合い活動は、高齢化が急速に進展した1970年代後半に、「寝たきり老人」や「1人暮らしの老人」の増加から高齢化が顕著化しつつあるなかで、JAの組合員が自らの高齢化への不安を組合員同士の助け合いによって多少なりとも軽減できないかという取組みから始めた活動です。

当JAの助け合い組織「にじの会」は1999年3月に発足し、今年の3月で20年が経ちます。現在、助け合い活動を担う協力会員は23名の女性、この活動は総称「ふれあいサロン」。その主な活動は地域の集会所等を拠点に地域の高齢者を対象とし、レクリエーション活動、手作りの昼食などでその内容も協力会員の人々で相談して決めています。助け合い組織「にじの会」ができることは、一つひとつを見ればほんのわずかなことです。そんなわずかな活動を同じ地域に暮らしている組合員や地域の人たちがお互いに行える事を少しずつ行な

広がる
アクティブシニアの
親交の輪

親睦旅行に出かけました

伊吹支部

山梨県立リニア見学センターは今最も注目されている乗り物リニアモーターカーの見学。焼津市の石原水産は「かつお・まぐろの専門店」として食事と買い物を楽しめ、まぐろの解体ショーも見学。小淵沢チーズケーキ工房での試食やモンデ酒造、ぶどう園のお買い物！旅の宿はいさわ温泉です。



山梨県いさわ温泉／華やぎの草 慶山にて

平成30年10月11日(木)～12日(金)

「山梨県立リニア見学センター～時速500km/h～の感動といさわ温泉の旅!!」

米原近江支部

三方五湖に浮かぶ天空テラス。360度のパノラマビューを満喫！日本海から三方五湖、越前岬から敦賀半島、白山から三十三間山等をぐるりと360度の絶景を楽しむことができる東の展望台。昨年3月に新たなビュースポット『絶景天空の足湯』『カウンターテラス』がオープン!!ほっこり足湯につかりながら絶景を楽しめます。



若狭みかた温泉 水月花にて

平成30年10月30日(火)

「カウンターテラスで三方五湖を一望と若狭みかたきさら温泉で昼食 日帰りの旅」

長浜支部

日本最大のパワースポット「伊勢神宮外宮」へのご参拝に始まり、新聞やテレビで紹介された愛知県の「日本一解説が読まれている竹島水族館」や日本一の抹茶産地の「松鶴園」の工場見学と「蒲郡オレンジパーク」。お買物は海産物の「味のヤマスイ」、創業280年の「御福餅本家」。旅の宿は全室オーシャンビュー！



伊良湖シーパーク&スパにて

平成30年11月15日(木)～16日(金)

「伊勢湾フェリーで行く!渥美半島と伊良湖温泉の旅」マスクメロンのお土産付!!



12月18日の大清水での

サロンの様子

うことによって、多くの高齢者に安心感や人と人のつながりを形成しています。今年度の同サロンは32集落での開催を予定し、12月末時点で684名のご利用がありました。昨年の腹話術を使った寸劇は大好評で会場は笑いの渦に包まれました。

にじの会は「人が人の支援を受けることは当然であるという地域社会をつくることは、人が高齢期にむかうことへの不安を最小限に止めることができる社会をつくる」と考えています

レディース スクール

LADIES SCHOOL

長浜農業高校生に学ぶ 『冬の寄せ植え』

11月25日(日)、滋賀県立長浜農業高等学校の園芸科フラワー分野で学ぶ3年生と2年生が講師となり、冬の玄関を彩る寄せ植え講座を開催しました。この日、3回開催した講座には、107名にご参加いただきました。

各生徒が考えた独自の話し方も交えながら、寄せ植えのコツや管理方法などを、初心者にもわかり易く丁寧に説明。受講生は、「もう少し土を入れて下さい」などアドバイスをもらいながら、素敵な寄せ植えを完成されました。

また、受講後には、高校3年生より「今回のJ A レディーススクールが、



私たちにとって最後の講座となりました。3年生にとって良い経験(勉強)ができました。ありがとうございました。次は、2年生が素晴らしい講座をしてくれると思いますので、よろしくお願いたします」と挨拶。今後の活躍が益々楽しみになるひとときとなりました。



新春を祝う

『華やかアレンジメント』

12月24日(振休・月)、フラワースクール花音より6名の方に、お正月向けのアレンジメントを教えてくださいました。ご参加いただいた44名の受講生は、花材の特徴などの指導を受けながら、華やかなアレンジメントを楽しめました。

まず、自分の好きな書を墨汁で書き、扇に変化させた。ヒックを作り、自ら工作した花器に、小菊・梅・松・百合・ストック・繻子の木・檜葉・オンシジウムなど多様な花材を1本ずつ新年の抱負を考えながら制作されました。

フラワーアレンジメントは、生花の香りや色などが心理的にプラスの効果を与える可能性があり、記憶力向上に効果的という研究結果もあるようです。今回も、花を扱う受講者の表情がとても明るく、花や土など『農』で五感を刺激することを生活に取り入れることで、亥亥(い)1年になりそうです。



女性部



今年も

スコップ三味線で猛進!!

昨年9月に、結成2周年を迎えたJALEイクイブ女性部の「なでしこグループ」は、毎月2回JAに集い練習に励み、JAや地域のイベントなどに出向くなど、日々活躍の場をひろめています。「なでしこグループ」が、出向くとそこには笑顔の花がたくさん咲きます。JAと女性部がつながり、地域が元気になるよう、今年も猛進されることでしょう。



▲朝妻筑摩ふれあいサロン(11/20午前)



▲日光寺 (11/20午後)



▲田村町ふれあいサロン (10/24)



▲長岡 (12/13)



▲つなぐマルシェ (10/28)



▲月2回の練習の様子

JA 青年組織学習強化運動展開中

マンガで学ぶ **オレたちの JA・協同組合**

地上4月号 別冊付録

“その未来”は、いかにしてつくられるのか

消費者の信頼に応えた安全・安心な国産農産物を供給できる地域農業。生活インフラが充実し、災害に強い、高齢者も生きがいをもって生活できる地域。そんな未来を創造するために、オレたち農業者は、JAは、何をすればいいの？何をすべきなの？

みんなで学び、考え、行動しよう!

協同組合とは？
そもそも協同組合とは？
株式会社との違い、
JA 役職員の役割は？

JA の総合事業
の意味
組合員や地域に
どう貢献している？

オレたちはどうしたいの？
思い描いているのはどういう農業？どういうJA？ どういう地域？
お申し込みはお近くのJAへ

農業・地域・JAを担うリーダーの雑誌 **地上**

定価(税込)
●普通月号 606円
●付録月号(4・11月号) 666円

「家の光」4月号別冊付録

- 人気野菜の栽培プロセスをイラストでわかりやすく紹介
- 『家の光』の好評連載でもおなじみの監修者による指導
- 病虫害、連作障害についても詳しく解説!

4月号にはJALEイクイブの取り組みも掲載されます!

家の光 4月号 906円(本誌とも税込)

定価 ●普通月号 617円(税込)
●付録月号(1・4・5・7・9月号) 906円
●家計簿付き12月号 1,008円

お申し込みはお近くのJAへ

第61回

全国家の光大会中継のお知らせ

平成31年2月7日(日)、神奈川県「パンフィコ横浜(国立大ホール)」で開催する全国家の光大会のもようをインターネットで配信します。パソコン・スマートフォンで「家の光ネット」から、表彰や体験発表などの様子をご覧ください。

「家の光ネット」にアクセス <http://www.ienohikari.net>

※お使いの機器によっては、つながりにくい場合があります。
※感謝の集いはご覧いただけません。



「ゆうだい21」生産者募集中!



ローソン
まちかど厨房にて

2018年3月～
全国展開開始!
約4,000店舗～

ゆうだい21の特徴 (コシヒカリとの比較)

- 出穂は2日、成熟は4、5日遅い。
- 稈長は5～10cm、穂長は2～5cmほど長い。
- 1穂粒数は多いが穂数はやや少なく、登熟歩合はやや低い傾向が認められる。
- 収量はコシヒカリ並みかやや低い。
- いもち病にやや強く、穂いもちへの移行が少ない。
- 高温条件下の栽培でも乳白米などの発生が少なく、外観品質が低下しにくい。
- 収穫適期幅が広く、刈遅れても品質低下が少ない。
- 特有の粘りでコシヒカリを上回る良食味品種である。

作付条件

- 栽培予定面積が30a以上であること。
- 全量種子更新し、自家採種は行わない。
- 種子を第三者に譲渡しない。
- 契約栽培により生産物は全量出荷とする。

平成30年産米買取価格(参考)
地場 1等 13,830円

※31年産ゆうだいの育苗は、各施設にて引取り対応します。(5月中旬頃の予定)
カントリー荷受は、長浜北部荷受センターにて受付します。

ゆうだい21とは・・・
宇都宮大学が開発した水稲品種で、2010年1月に品種登録された良食味米品種です。販売先は、(株)神明を通じてLAWSONの店内キッチン「まちかど厨房 指定品種」として契約販売しております。

青色申告を始めましょう!

JAが会計記帳代行により経営管理をサポートいたします。

農家組合員の皆様に代わって、農業にかかる日々の会計記帳をJAグループが代行することで、厄介な経理事務負担が大幅に軽減される有償サービスです。

青色申告は
かんたん!

現金出納帳等を整備して、日々の取引を
残高まで記帳・保存すれば、青色申告を行えます。

※青色申告を新たに始める方は、原則、
(簡易方式)
その年の3月15日までに所轄の税務署に「青色申告承認申請書」を提出する必要があります。

収入保険に
加入できます

農業収入の減少を広く補償

加入申請時に青色申告の実績が1年分あれば加入できます。

※平成31年分の青色申告の実績が揃えば、平成33年1月からの収入保険に加入できます。

メリットも
たくさん!

最高で65万円の
特別控除!
損失額の繰越しや繰戻しができる!
専従者の給与額を必要経費に算入できる!
農業経営基盤強化準備金制度が使える!

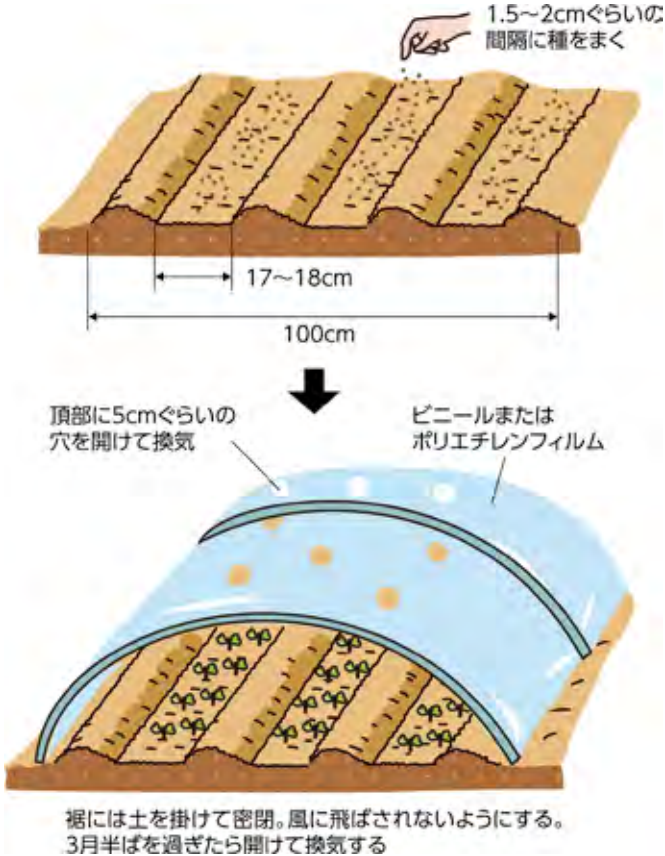
お問い合わせ先: 営農企画課 63-2101

春取り小カブのトンネル栽培

立春が過ぎ、日差しが強まりを感じ始める頃になると、今年の家庭菜園の仕事始めです。一番先に種まきできるお薦めの野菜は小カブです。

トンネルで被覆し、保湿すれば4〜5月に白肌できめ細かく肌触りの良い、おいしい小カブが楽しめます。種のまきどきは2月中旬です。寒い地域では気温差を考慮して種まきを遅らせましょう。

種のまき方は、畑に1m幅のベッドを作り、全面に完熟堆肥と菜種油かす、化成肥料を均一になるように



ばらまき、15cmほどの深さによく耕し込みます。そしてまき溝をくわ幅よりやや広め(17〜18cmぐらい)に3列、溝底が平らになるよう丁寧に作り、溝の外にはみ出さないよう注意しながら、ジョウロでたっぷり灌水しておきます。発芽するまでトンネルは除覆しないで、このことを考えて十分に灌水してください。

種まきはまき溝の中に種間隔が1.5〜2cm離して満遍なくまき、その上に1cmぐらいの厚さに覆土します。トンネルの裾には土を掛けて

密閉して発芽を促します。種まきたらすぐ密閉してしまうので、発芽と初期生育に必要な量を十分灌水しましょう。

発芽して本葉2〜3枚に育ったら、トンネルの頂部に小穴を開けて換気し、さらに内部が日中30度を越すようになればトンネルの裾も開けて気温の上昇を防ぎます。

育つにつれて株間が込み合わないよう間引きをし、灌水を適宜に行つて乾き過ぎないように注意してください。また、生育中は、葉の緑が淡くなりかけた頃に、溝の外側に化成肥料をばらまいて追肥します。

球径が5cm内外に育ったら収穫開始です。途中で間引いた物も上手に利用しましょう。春の小カブは葉も柔らかいですので、汁の実や漬物にしてもおいしくいただけます。

トンネル換気、除覆すると、コナガ、アブラムシ、ヨトウムシの幼虫などが害するので、発生状態に注意し、初期に適応殺虫剤を散布して防ぎましょう。

小カブはその後も次々に種をまいて栽培できます。

※関東南部以西の平たん地を基準に記事を作成しています。

園芸書コーナー

育ちがよくなる!病害虫に強くなる!

植え合わせワザ88

決定版 **コンパニオンプランツの野菜づくり**

木嶋 利男 著 (定価1,836円)

種類の異なる野菜を一緒に植えることで生長を促進させ、病害虫の被害を防ぐという「コンパニオンプランツ」。相性のよい88の組み合わせと栽培方法、植え合わせのワザをわかりやすいイラストで詳しく紹介。

家庭菜園の初心者から上級者まで、幅広い方におすすめの園芸書をご紹介します。野菜づくりの参考に、ぜひどうぞ!



お申し込みは、お近くのJAへお電話ください。家の光図書館の情報はインターネットでご覧いただけます。

家の光ネット <http://www.ienuhikari.net>

るコンクール受賞者決定

第43回

「ごはん・お米とわたし」作文・図画コンクール

JALレーク伊吹管内入賞者

JA 滋賀中央会は、JAグループがすすめる「みんなのよい食プロジェクト」の一環として、これから食・農・地域を担う子どもたちに、ごはん・お米、稲作など、日本の食卓と国土を豊かに作りあげてきた稲作をはじめとする農業についての学びを深めてもらい、子どもたちの優れた作品を顕彰することをつうじて、稲作農業の多面的機能と、お米・ごはん食の重要性を広く周知することを目的に、このコンクールを毎年開催しています。

今回の県内応募点数は、作文部門 1,170 点、図画部門 1,010 点と多数のご応募をいただきました。当 JA 管内からも多数の応募がありましたので入賞者の作品をご紹介します。

作文の部

- 入選** 吉田永愛さん(河南小学校 2年)
題名“やきおにぎり”
- 入選** 膽吹春太さん(伊吹小学校 3年)
題名“人を幸せにするすごい食べ物”
- 入選** 大橋未空さん(坂田小学校 4年)
題名“竜巻にも負けず”
- 入選** 北居和紗さん(坂田小学校 5年)
題名“大切に守らなければならないお米”
- 入選** 今中咲希さん(春照小学校 6年)
題名“大切な稲”
- 入選** 土川翔真さん(双葉中学校 3年)
題名“お米と文化”
- 佳作** 成田柚稀さん(北中学校 1年)
題名“祖父が教えてくれたこと”



入選 吉岡巧翔さん



佳作 吉岡暉倫さん

図画の部

- 入選** 吉岡巧翔さん(坂田小学校 5年)
題名“おじいちゃんとたうえ楽しかったよ”
- 佳作** 吉岡暉倫さん(坂田小学校 2年)
題名“コンバインにのせてもらったよ”
- 佳作** 福永真央さん(長浜南小学校 3年)
題名“おにぎり作り楽しいな”



佳作 福永真央さん

JAグループが毎年すすめ

第46回

JA共済滋賀県 小・中学校 書道コンクール

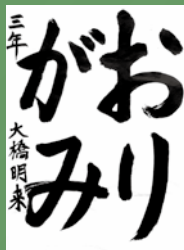
滋賀県の小・中学校から9,580点の作品の応募がありました。その中から当JA管内の入賞作品をご紹介します。入賞のみなさん、おめでとうございます。

JA
管内入賞者

佳作



たにだ みれい
谷田 実嶺さん
長浜南小学校 2年



おおはし あきら
大橋 明来さん
春照小学校 3年



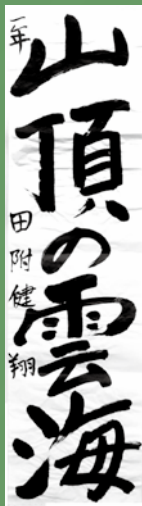
なかじま ゆうだい
中島 優大さん
長浜南小学校 1年



あいば あおい
饗場 葵さん
坂田小学校 5年



こざい
小財 にこさん
長浜北小学校 4年



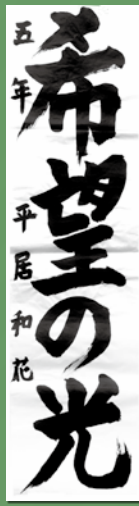
たづけ けんりょう
田附 健翔さん
双葉中学校 1年



みのうら ゆうみ
箕浦 結美さん
山東小学校 6年



たなか やまと
田中 大和さん
長浜北小学校 5年



ひらい わか
平居 和花さん
南郷里小学校 5年

金賞

滋賀県教育委員会教育長賞

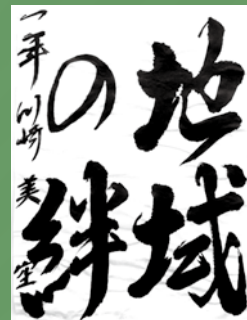
たにぐち じゅり
谷口 珠理さん
長浜小学校 6年



銀賞



やまざき のあ
山崎 望葵さん
伊吹山中学校 2年



かわさき みそら
川崎 美空さん
米原中学校 1年



のむら なみ
野村 奈未さん
双葉中学校 2年



やもり みほ
矢森 美帆さん
伊吹山中学校 1年

入選



どうもり けんしん
堂守 謙信さん
長浜養護学校
高学年 6年



つだ みほ
津田 実侑さん
長浜養護学校
中学部 1年



きのした しょうた
木下 翔太さん
長浜養護学校
中学部 1年



取材に行ってきました

長浜市垣籠町 垣籠町農業組合さん

伝統文化を継承 垣籠町農業組合をご紹介します

平成30年11月18日、長浜市の垣籠町農業組合では、「恵まれた自然環境を活かした農産物の生産を通じて、収穫に感謝し町民がふれあい、コミュニケーションを深める」をスローガンに、毎年恒例の「ふれあい収穫感謝祭」を開催されました。農業組合のメンバー手作り屋台は、露店顔負けの美味しさで、大人も子どもも笑顔満開の一日となりました。



▲同町で収穫した大豆を田楽に！味噌もコンロもテーブルも町民の自作！垣籠町の皆さん、取材にご協力いただきありがとうございました。ちびっこ達も大人になったら、町内を盛りたててね♪

JA共済の地域貢献活動「ひと・いえ・くるま」

JA共済は、「ひと・いえ・くるま」の総合保障で、組合員・地域の皆さまのパートナーでありたいと考えています。

中学校で自転車交通安全教室

JA共済は、交通事故のない社会を目指して、交通事故の未然防止や交通事故被害者支援など、さまざまな活動に取り組んでいます。平成30年11月20日、長浜市立北中学校でスタントマンによる自転車走行に伴う交通事故の再現を実施。模擬体験を通じて安全な自転車利用を伝えました。



滋賀レイクスターズの選手による小学校訪問

JA共済連滋賀は、2011年からB.LEAGUE 1部に所属するプロバスケットボールチーム滋賀レイクスターズの選手による学校訪問「レイクスキャラバン」に協賛しています。

この活動は「子どもたちの心身の健全育成」「プロ選手による質の高いバスケットボール授業によって、子どもたちにスポーツの楽しさを体験してもらう」「県内におけるバスケットボールの一層の普及」という三つの理念のもと、滋賀レイクスターズの選手たちが県内の小・中学校を訪問して授業を行うものです。平成30年12月5日、滋賀レイクスターズの選手と当JA職員が米原市立山東小学校を訪問しました。

これからも「地域密着」を合言葉に、次世代を担う子どもたちの健全な心と身体の育成を目指し、スポーツを通じたさまざまな活動を積極的に展開していきたいと思ひます。





おいしく食べて 今日もスタート 今月の朝ごはん

茨城県笠間市にある「キッチン晴人(ハレジン)」のオーナーシェフ・永井智一さんに、元気が湧いてくる朝ごはんを教えてください。 永井智一(ながい・ともかず)



カブとシュンギク、リンゴのサラダ

若鶏のゆずごしょう焼きみぞれあん掛け

朝ごはんの献立
カブとシュンギク、リンゴのサラダ **レシピ1**
若鶏のゆずごしょう焼きみぞれあん掛け **レシピ2**

レシピ1 カブとシュンギク、リンゴのサラダ

材料(1人分)

- カブ 1個 ドレッシング 大さじ2
- リンゴ 1-2個 米酢 大さじ2
- シュンギク 1本 サラダ油 大さじ4
- ベーコンブロック 100g オリーブ油 大さじ2
- バルサミコ酢 小さじ2 塩 小さじ1-2
- パルメザンチーズ 適宜 すみれ菜 少々
- クルミ 適宜 マヨネーズ 小さじ2

作り方

- ①ドレッシングの材料を合わせミキサーにかけておく。
- ②カブは半月切り、リンゴは一口大に、シュンギクは葉を左きり(飾り用に半分ほど残す)、ポワルに入れ、出来上がったドレッシングを太さじ3で食べる。
- ③②を器に盛り付け、炒めたベーコン、残しておいたシュンギクをのせ、パルメザン酢とパルメザンチーズ(材料外)を掛けて出来上がり。お好みでペパーリフ(材料外)を散らす。

レシピ2 若鶏のゆずごしょう焼きみぞれあん掛け

材料(1人分)

- 鶏もも肉 80g あん掛け 大さじ3
- 酒 小さじ2 かつおだし 大さじ3
- 塩 少々 みりん 小さじ1
- ゆずごしょう 薄口しょうゆ 小さじ1
- サラダ油 小さじ1-2 ナメコ 1-4パック
- 水溶き片栗粉 小さじ2 カブ(すりおろす) 1-2個
- カブの葉小口切った物 適宜

作り方

- ①一口大に切った鶏もも肉に酒と塩、ゆずごしょうを入れ、もみ込んで1時間ほど置く。
- ②フライパンにサラダ油をひき、弱火で鶏肉を焼き上げる。
- ③あん掛けの材料を合わせ、ナメコを入れて火を通し、水溶き片栗粉でとろみをつける。器に鶏肉を盛り付け、あんを掛け、すりおろしたカブ、小口切りの葉をあしらひ出来上がり。



佐久総合病院名誉院長 松島松翠

低温やけどを防ぐ

低温やけどは、湯たんぽや使い捨てカイロなどで、あまり熱くないのにやけどを起してしまうことをいいます。低温やけどを起しやすい部位は、くるぶし、すねなど、皮膚のすぐ下に骨がある部位です。低温やけどは、皮膚が多少赤みを帯び、小さな水泡ができてくる程度で、外見上の変化もあまりなく、また痛みも少ないために、ただの軽いやけどだと考えられがちですが、実際はやけどの変化が皮膚の奥深いところまで達していることが多く、簡単には治りません。

低温やけどの予防法を説明しましょう。まず湯たんぽですが、タオルでくるむとずれて湯たんぽが直接皮膚に触れることもあるので、厚手の布製の袋を作って、それに入れるようにします。それでも低温やけどを起す場合もあるので、就寝前に早めに布団に入れて布団を温めておき、就寝時には布団から出すようにするのが最適です。

使い捨てカイロは肌に密着させないで、衣類の上から当てるようにしましょう。電気敷布の上に乗るときは、くるぶしやかかとの下にクッションを入れまます。できれば、就寝前に早めにセットしておいて、就寝時に電源を切るか、タイマーで1〜2時間で切れるようにします。

電気かたつでは、寝入らないようにに家族の人も気を付けてください。脳卒中による、まひや糖尿病、認知症などで感覚が低下している人や、暖房器具をよく使うお年寄りや冷え性の人は、より低温やけどの危険がありますので、注意しましょう。



クルマやバイクの購入・ローンの借り換えは、今がチャンス!

JAマイカーローン キャンペーン



農業者以外の方もご利用いただけます。「JAとの取り引きはこれから」という方もお気軽にどうぞ!

基準金利(固定金利)

年**3.00%**

お取り引きにより、
金利を引き下げ!

適用
金利
年

1.00%
(保証料別)

適用金利の要件

①、②どちらかの要件を満たされる方

① JAで給与振込または公的年金をご指定、またはご指定いただける方。

② JAで下記項目の中から2項目以上のご利用、またはご利用いただける方。

○ JAカード(クレジットカード)をご契約中、または新たにご契約いただける方

○ JAでネットバンクにご契約中、または新たにご契約いただける方

○ JA所定のお取り引きをしていただける方

最大
引き下げ後
金利

適用
金利
年

0.80%
(保証料別)

最大引き下げ後金利の要件

適用金利の要件の項目のうち下記項目を両方満たされている方

○ JAでネットバンクにご契約中、または新たにご契約いただける方

○ JAでワイドカードローンをご契約中、または新たにご契約いただける方 (JA所定のお取り引きに該当します。)

※ただし、適用金利の要件の項目を満たしている方で上記項目のうち1項目を満たされている方は適用金利は**0.90%**(保証料別)となります。

募集期間 平成31年**1月1日(火)**～平成31年**4月30日(火)**

くわしくは、お近くの支店窓口にお気軽にお問い合わせください。



JAレーク伊吹
キャラクター
みのりちゃん

研修会を開催しました

11月15日、京都の大原市場の紹介で花束加工業者を訪れました。小菊がどのように仏花に加工されるか見学させていただきました。部会員の方は、「来年は、加工に適正な品質の良い小菊をより多く出荷したい」と話をされました。



京都の大原市場の品評会で 入賞されました

11月26日、大原市場の品評会で、株式会社小川ファームさんのハボタンが入賞されました。いつも高品質の花を出荷いただいております。入賞おめでとうございます。



花
か
さ
部
会
便
り

ハボタンの出荷が無事終了しました

2018年は、前年より2,000本多い約9,000本を出荷いただきました。市場の担当の方は、「天候不順等で入荷量が少ないなか、沢山出荷いただきましてありがとうございました」とお話しされ、販売単価も上昇しました。出荷いただきました皆様、ご指導いただきました皆様、本当にありがとうございました。



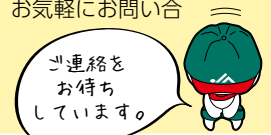
今年も小菊を栽培・出荷 いただける方を募集しています。

おすすめのポイントは、

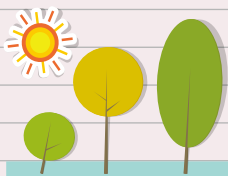
- 需要がまだまだあります。
- お盆・お彼岸用の小菊栽培は、露地で栽培でき、設備投資があまりかかりません。
- はじめての方でも1年目から出荷ができます。

お盆の小菊の挿し芽の時期は3月下旬から4月です。詳細は随時説明いたします。お気軽にお問い合わせ下さい。

● 連絡先
特産振興課 ☎ 63-2108



No.
40



各支店で取組んでいる活動を紹介します 1支店1協同活動

〔柏原支店〕

毎年、柏原支店では柏原保育園の園児が描いた家族の似顔絵をロビーに展示し、地域の皆さんにご覧頂いています。写真とともにご紹介します。



〔長浜東支店〕 やってきた児童のインタビューは??

平成30年11月21日、長浜市立南郷里小学校の第2学年生活科単元「もつとなかよし町たんけん」の学習の一環として、春に訪れた場所にもう一度出かけ、疑問に思ったことやもっと知りたいことを聞く活動に、JAに来てくれました。JAへの質問とともにご紹介します。



- なぜ虫眼鏡や長靴があるのですか
- なぜ調味料が売っているのですか
- 調味料など売れるものが変わることありますか
- なぜ毒物があるのですか。毒物とはどんなものですか
- なぜテレビがあるのですか
- お墨を売っているのはどうしてですか
- 金庫の中には何が入っているのですか
- この仕事に就こうと思ったのはなぜですか
- 一日の仕事の流れを教えてください
- 一番忙しいのはいつですか
- なぜここにJAが建てられたのですか
- どういう人が利用していますか
- 今一番がんばっていることは何ですか
- 仕事の中で工夫していることは何ですか

変わるJA 広がる地域のぎずな

監修=広島大学
助教 小林元

Q、JAの自己改革で組合員は何をすればいいの?

A、JAの運営参画の場や組合員アンケートを活用し、皆さんの声を届けましょう。

協同組合は組合員が出資し、運営に参画し、事業を利用する組織であり、JAの自己改革の主人公は組合員です。組合員のニーズが多様化しているなかで、改革を達成するには、どうすればJAがより良くなるかを考え、組合員の声をJAに届ける必要があります。JAでは組合員組織や支店協同活動、支店運営委員会など組合員の参画の「場」をつくり、組合員の意思反映・運営参画を進めています。農家組合員ならば青年部や生産部会、総代、女性であれば女性部、フレッシュミズなどの活動があります。

また、JAグループは、全国で全ての正准組合員を対象にアンケート調査を行っています。組合員によるJAの自己改革の評価を「見える化」することが目的です。組合員の皆さんをJA職員が訪問したら、わがJAの改革はどこまで進んでいるのか、わがJAの今後の運営はどうあるべきか、皆さんの声を届けましょう。

「アクティブ・メンバー」の拡大=メンバーシップ強化

運営参画 理事、組合員組織代表、支店運営委員等としてJA運営に参画

意思反映 組合員組織、支店利用者懇談会等を通じてJA運営に意志反映

その他
青年部
総代
フレッシュミズ
など

生産部会
女性部

事業の複合利用 組合員組織活動、支店等の活動に複数・2段階参加
複合事業利用・事業量の拡大



耕そう、大地と地域のみらい。



JA滋賀同和対策本部
「みのり」より

恋愛相談

『お釈迦さま以外はみんなバカ』（高橋源一郎・著、集英社インターナショナル・出版）というタイトルに惹かれて、この新書を購入しました。内容は、高橋さんが読んだ本の中から「ちよっといい話」や「ゆるゆる人生訓」を選び抜いて編集したものです。その中の一つに私の気に入ったのがありました。「恋愛相談」の回答です。

「出会いが少なく困っています。どうしたら出会いを増やせますか？」という悩みに対して、回答者はこう切り出します。「私は男性ですので、化粧品に本来縁がないのですが、よくデパートの化粧品売り場に足を運びます」。化粧品の選び方でも説明するのかもしれないと、そうではなくて、化粧品売り場のスタッフの姿を観察するというのです。しかも「お客様がいなくて」の姿を。（お客様がいなくて）「最悪なのは、おしゃべりをするスタッフ。最高なのは、近くを通るお客様に気を配りながら、店舗の整頓を行うスタッフ」。ここまで話をされると徐々にわかってきます。いいスタッフは、どんな時でも気を配る。それは、いつ、どこから、お客様が見ているか

も知れないから、といつにでも。

続けて、「・・・好きな人と会っていると。き。こういつたときに、気を抜く女性はほとんどおりません。ですが、彼氏がいないときや好きな人と会っただけではないとき。そういつたときですと、ついつい気を抜いてしまう方は少なくありません」と書かれています。とはいえ、そんなに一日中、気を張っているのは酷な話だと思います。それに対しては、「もちろん四六時中と言いつもりは御座いません。ですが、いままでより少しでも多い時間、気を張ることがあれば、出会いは増えることと思います。いつ素敵な人と会おうかはわかりません。合コンのときだけ気を張ったって、出会う男性はせいぜい5人程度でしょう。それよりは、普段の生活で会っているはずの何万人もの「他人」の中から、恋人を探すほうが建設的かと思えます」で、終わっています。

研修会に参加した時などは、「差別はいけない」「相手の人権を尊重しなければ」というように「人権」を意識しているとは思いますが、研修会が終わった後、日常業務の中ですっかり忘れてしまったり、気心の知れた仲間とお酒を飲んで差別的な言葉が出てきたりといったことがないでしょうか。四六時中人権のことを考えるというのは厳しい話かもしれませんが、業務遂行において、人権尊重に根ざした行動がとれているか、常にチェックしておく必要があるかと思えます。口頭から人権を意識した行動を取ることによって、いつでも、どこでも、だれとでも差別のない対等な人間関係を築くことができるのではないのでしょうか。

経営管理委員会・理事会だより

協議された議案は以下の通りです。

経営管理委員会 平成30年12月19日

- 第1号議案 経営管理委員と組合間の利益相反契約の承認について
- 第2号議案 経営管理委員と組合間の利益相反契約の承認について

理事会 平成30年12月26日

- 第1号議案 共済規程の一部変更について
- 第2号議案 営利を目的としない団体に対する資金の貸付について
- 第3号議案 加工・業務用タマネギ乾燥設備の取得について
- 第4号議案 職制規程(職務権限表・業務分掌表)の一部変更について

わたしたちのJA【主要概況】 平成30年12月末現在

正組合員数	5,162人
准組合員数	7,303人
出資金残高	17億6千3百万円
貯金残高	1,398億1千7百万円
貸出金残高	194億5千1百万円
長期共済保有高	3,287億5千6百万円
年金共済保有高	29億2千8百万円
購買品供給高	8億3千7百万円
販売品販売高	7億1千3百万円

Mail from reader

お便りコーナー

1月号から

米原市 谷口さん

農業に関する情報が毎回楽しみです。

●当JAホームページには、広報誌に掲載した営農情報の他に営農経済渉外担当者が毎月作成する営農情報を掲載しています。

長浜市 川崎さん

昨年のふれあいので白菜の畑での保存方法を実行して、(一部省略)新鮮な状態で食することができました。追伸、育成段階で黒い小さな虫が発生するのですがどうしたらよいか教えてください。

●成虫で越冬し、春と夏を眠り続けて9月～12月に発生する「ダイコンサルハムシ」と思われます。見かけたら定期的に殺虫剤を散布してください。

長浜市 徳田さん

TPPが発効されましたが、自給自足で日本の家族農業を守り発展させていきましょう。

●農業や地域に愛着を持って、自分たちの地域自給を考えたいですね。

米原市 的場さん

お友達に大根をたくさんいただき切干し大根を作りました。今月の朝ご飯に切干し大根とミツバのおひたしが載っていました。こんな食べ方もあるんですね。やってみたいです。

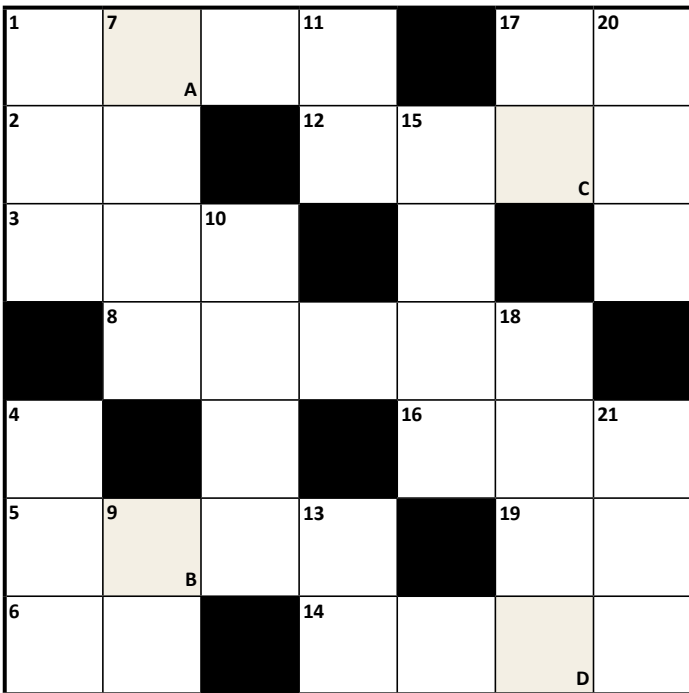
●大根がたくさんある場合は、数種類の切り方で切り干し大根を作ってみるのも歯ごたえが変わっていいですよ。

米原市 久保さん

農協さんと言えば、以前はよく訪問していましたが、今はポストに投函されるだけです。JAに行ってもどの方が所長さんかも判りません。所長さんによくジュースを買いショーを親に行った事が懐かしいです!

●次年度は支店特集を企画しますね!組合員の皆さんにお届けする広報誌を通して、JAと私たち職員を身近に感じていただけるよう工夫していきたいと思えます。

色マスの文字をA~Dの順に並べてできる言葉は何でしょうか？



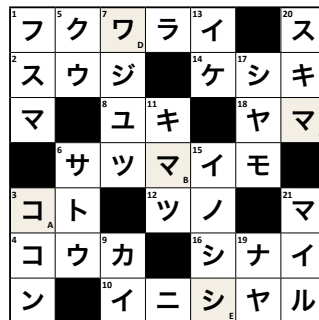
🔒 ココのワザ

- 1 雪を積み上げ、中を掘って作る雪室
- 2 マージャンをするとき囲みます
- 3 劇場の舞台や花道の地下にあります
- 5 1日に1枚ずつ剥がすカレンダー
- 6 起立！ ——！ 着席！
- 8 バレンタインデー、彼氏や夫へではなく知人や上司へ、感謝の気持ちを込めて贈ります
- 12 足利尊氏が開いた——幕府
- 14 片時もそばを離れません
- 16 漢字で書くと浮塵子。稲の害虫です
- 17 地面につちなどで打ち込みます
- 19 カクテルのベースに使う蒸留酒の一つ

- 🔒 ココのコト
- 1 佐々木小次郎はとても長い物を使っていたとか
 - 4 うわさが広がる際につくことも
 - 7 鉄道のレールの下に並べます
 - 9 人数を数えるときに使う言葉
 - 10 パソコンのマウスのボタンをカチッと押すこと
 - 11 子羊の肉のこと
 - 13 3・14・159……と続く円周
 - 15 道端のこと。—— 駐車
 - 17 寝不足で目の下にできる人もいます
 - 18 小説家・尾崎紅葉の代表作『——夜叉』
 - 20 ショートケーキによく似合う赤い果実
 - 21 マンションの—— 人さんに
- あいさつをして出掛けた

1月号のこたえ

A B C D E
コ マ マ ワ シ



12月号の応募総数

135通でした。

当選された10名の方については景品の発送をもって発表にかえさせていただきます。たくさんのご応募ありがとうございました。

クロスワードクイズの答え
〒・住所
氏名 うら
年齢
「ふれあい」の感想及びJAへのご意見、ご要望、身近な話題

62 521-0062
おまて
「ふれあい」係
米原市宇賀野280番地1
J A レイク伊吹

正解者の中から抽選で10名の方に「図書カード」をプレゼント！

応募締切 2月21日(木) 当日消印有効

※クイズにご応募いただきましたハガキに記載の個人情報、当選者へのプレゼント発送と「ふれあいプラザ」「お便りコーナー」のみに使用させていただきます。

金融移動店舗車の運行表



■ご利用できるお取引

- ① 普通貯金の入出金・振込 ※キャッシュカードによる入出金可能
- ② 通帳の記帳・繰越
- ③ 公共料金・税金の納付
- ④ 相談業務など

	午前 9:15~11:30	午後 1:15~3:30
月	旧伊吹支所 跡地	加田八坂神社 駐車場
火	旧日撫支所 跡地	JA 介護福祉センター 前
水	旧山東支所 跡地	元東黒田支所倉庫 跡地
木	ゆめホール 駐車場	旧磯出張所 前
金	旧西黒田支所 跡地	旧北郷里支所 駐車場

JALレーク伊吹 電話番号一覧

役員の法令違反など情報受付 介護福祉センター ☎54-2112
 ☎52-6524 伊吹資材センター ☎55-4080
 本店 ☎52-6520 米原資材センター ☎52-1014

経済センター ☎63-2101 ふれあい窓口 ☎54-1077
 伊吹支店 ☎58-0008 近江支店 ☎52-2460
 柏原支店 ☎57-1010 長浜東支店 ☎62-0677
 山東支店 ☎55-1014 長浜南支店 ☎62-0239
 米原支店 ☎52-1011 長浜北支店 ☎62-3374

ナバナ ~春を告げる栄養満点野菜~

ナバナのプロフィール

【分類】アブラナ科アブラナ属
【原産地】地中海沿岸
【おいしい時期(旬)】12~4月ころ
【主な栄養成分】
β-カロテン、ビタミンB1・B2・C・K、葉酸、
カルシウム、鉄分、カリウムなど

解説:KAORU

見分け方



保存方法



ナバナのいろいろ



ナバナのチカラ

さまざまな栄養を豊富に含む優れた野菜のおひたしやおえ物、炒め物などにすると食べやすくたくさん食べられるので、効果良く摂取できる

主な栄養成分

β-カロテン
抗酸化作用があり
活性酸素を除去
カルシウムやビタミンK
骨の健康維持

その他、造血作用のある葉酸や鉄分、整腸作用のある食物繊維も多く、高血圧予防に良いとされるカリウムも多く、美容に良いとされるビタミンCも含有

期待される効果



β-カロテンは体内でビタミンAに変換され、皮膚や粘膜を保護したり、活性酸素を除去するなどの働きがあり、免疫力を高めたり、風邪やがん予防などに効果があるといわれているよ

楽しみ方・食べ方のコツ



ナバナのヒミツ

