



J Aレーク伊吹 経済部 営農企画課
TEL 0749-63-2101 FAX 0749-64-2085

今月の話題

- ◆ 品質結果を気象から見る
- ◆ 幼穂形成期以降の高温気象条件下での対策
- ◆ 支店・事業所窓口営業時間変更のお知らせ
- ◆ 令和2年産水稻生産資材の新商品の紹介
- ◆ 農政ダイジェスト

メモ

- ✓ 廃プラスチック類回収
11月30日 近江CE・神照CE
12月7日 伊吹CE・長浜CE



10月に長浜管内の圃場で土壌pH測定を行いました。

・水稻に必要なケイ酸の効果について
ケイ酸を吸収させることによって光合成が盛んになります。また、いもち病などの被害を軽減する効果、心白粒の割合の低下、倒伏軽減などの効果があり収量の増加や品質の向上に役立ちます。

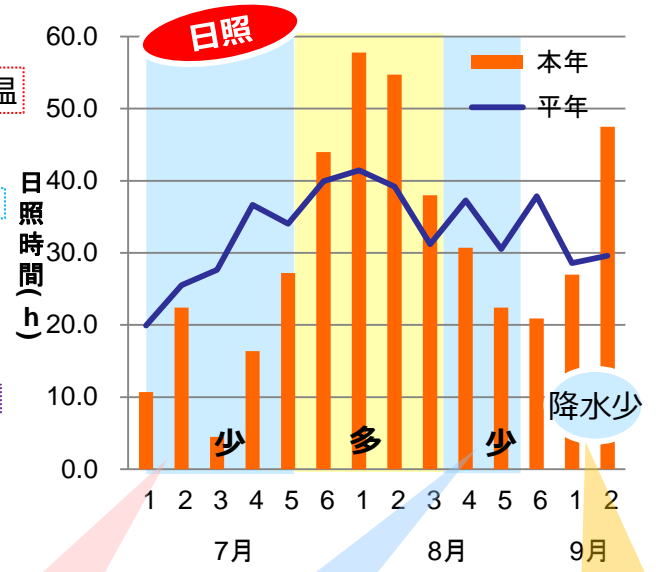
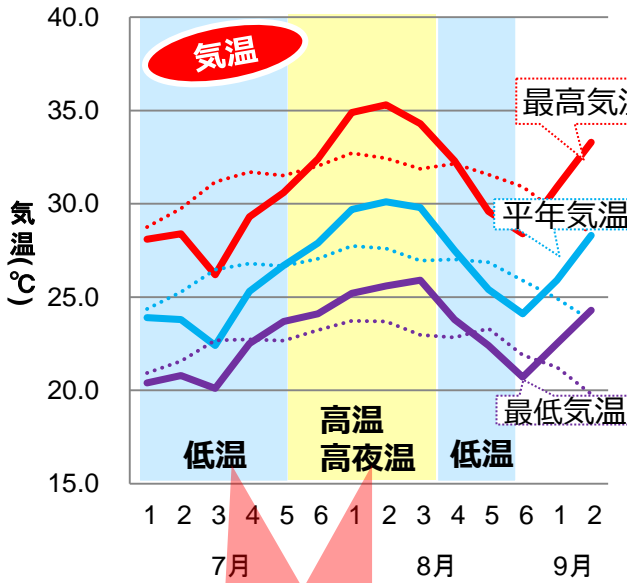
カドミウム吸収抑制にもつながりますのでケイ酸の補給ができる土づくり資材の散布をお願いします。

品質結果を気象から見る

今年産は、7月の低温・日照不足、8月の高温と天候が大きく変動し、稲作の生育に大きく影響し、品質低下や収穫量が上がらない要因となりました。2等以下の主な格付け理由の要因を気象から考え、その対策についてお伝えします。

今年度の2等以下の格付け理由と要因

要因	順位	格付け理由	今年の要因
①	1位	除青未熟 (67.2%)	高温・栄養凋落、日照不足
②	2位	心白・腹白 (24.8%)	登熟期の高温・栄養凋落、日照不足
③	3位	青未熟 (2.9%)	籾数過多、登熟期の水分不足、栄養凋落、早刈り
④	4位	胴割粒 (2.1%)	出穂後10日間の高温(割れやすい米質)
⑤		収穫量への影響	7月の日照不足による籾数減少



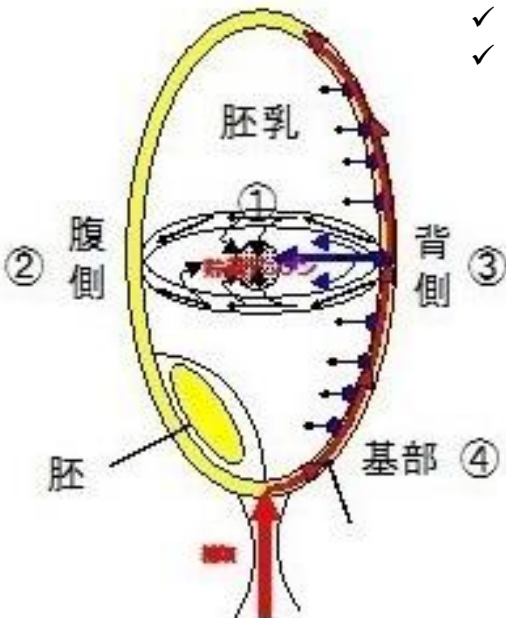
要因①②④
 ✓ 7月の日照不足で栄養が蓄えられなかったうえ、出穂以降の高温で一気に窒素を消費したため栄養不足となった。
 ✓ 高温のため割れやすい米質となった。

要因⑤
 ✓ 幼穂形成期から出穂期に低日照のため窒素が蓄えられず籾数が抑制された。

要因①②③
 ✓ 日照が少ないため登熟不良となり品質に影響した。

要因①②③
 ✓ 落水時期が早く、9月の雨が少なかったため、登熟不良により品質に影響した。

登熟中の玄米におけるデンプン蓄積について



- ✓ 玄米蓄積の順番①中心部→②腹側→③背側→④基部
- ✓ 玄米内部のデンプンがつまりきらないとその部分が白く見え、米検査の2等以下格付け理由の心白・腹白粒となります。

①中心部 ②③腹側背側 ④基部



要因①②

今年は7月の低温（日照不足）により窒素の栄養が蓄えられず、8月が高温となり急激に栄養を消費したことから、後半に栄養不足に陥り、除青未熟粒・心白・腹白が多く発生したと考えられます。

幼穂形成期以降の高温気象条件下での対策

今年産の品質低下の要因の一つである高温気象条件下においては、穂肥の適期の施肥・水管理が重要となります。近年、異常気象が発生していますので、気象予報を考慮した栽培が必要となります。

高温気象条件下における品質対策について

コシヒカリ栽培暦

月	6月			7月			8月			9月
	下	上	中	下	上	中	下	上		
生育期		幼穂形成期			出穂期		登熟期			
作業	出穂の 18日前	穂肥 ①	穂肥 ②		防除			落水	収穫	
水管理		湛水管理(出穂前後各3週間)								

水管理のポイント

- ✓ こまめな水管理
- ✓ 夕方入水
- ✓ 深水管理
- ✓ 常時湛水管理

2回目の穂肥のポイント

- ✓ 出穂4日前の散布
(穂肥1回目から2週間後)

一発肥料のポイント

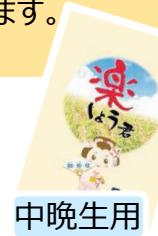
- ✓ 出穂時の葉色確保
- ✓ 一発肥料を施肥されていても、出穂前に葉色が薄ければ、外観品質の向上のため、(N:1kg/10a)を施用します。

落水後の管理

- ✓ 収穫前まで土を白く乾かさない。



作物の品質や食味の向上が期待できます。



一発肥料：
近年の温暖化による登熟期の高温対策として中晩生用を推奨しております。

支店・事業所窓口営業時間変更のお知らせ

令和元年12月2日(月)より、誠に勝手ながら支店・事業所窓口の営業時間を下記のとおり変更させていただきます。

ご利用の皆様には大変ご不便をお掛けいたしますが、何卒ご理解賜りますようお願い申し上げます

窓口営業時間の変更について

変更日：令和元年12月2日(月)

	現行	変更後
金融窓口 (信用・共済)	8:30~16:00	8:45 ~16:00
経済業務 (購買・営農等)	8:30~17:00	8:45 ~17:00

令和2年産水稻生産資材の新商品の紹介

JAでは、資材の見直しによりさらに効果の高い商品を提案しています。今回は水稻除草剤と箱施用剤の新商品をラインナップしましたので検討をお願いします。



水稻除草剤

カチボシ【初中期一発剤】



3成分 特別予約価格

1kg粒剤 2769円

フロアブル 2804円

ジャンボ 2914円

大型・超大型あり

- ノビエに長く効く新規成分がある。
- SU抵抗性雑草や多年生雑草にも高い効果を期待できる。
- 超大型は1kg粒剤のみ。

セカンドショットSジャンボMX【中期剤】



3成分 特別予約価格

ジャンボ 2923円

- 中期専用のジャンボ剤。
- 拡散スピードが速い。
- ノビエからSU抵抗性雑草まで幅広い雑草に期待ができる。

箱施用剤

ツインキック 箱粒剤



2成分

いもち病

害虫

通常予約価格
3036円

大型・超大型あり

- いもち病に対して新たな効き目で高い効果がある。
- 長期残効があるので箱処理で穂もちまでカバーできる。
- ニカメイチュウにも高い効果を示す。

箱大臣 粒剤



3成分

いもち病

害虫

紋枯病

通常予約価格
2869円

- 紋枯病に対して優れた効果。
- 予防防除としていもち病、水稻の主要な病虫害にも効果がある。

※特別予約価格は令和2年3月末配送及び自己引取となります。

水稻生産資材注文書については11月中旬以降に配布予定です。是非ご注文下さい。

ひと月の動き

農政ダイジェスト

農業・地域の雑誌「地上」より抜粋

～定価（税込）618円 購読申込受付中～

レーク伊吹の動き

国産小麦の相場が上昇

20年産国産小麦の第1回播種前入札の結果が、全国米麦改良協会（東京都）によりまとめられた。小麦10万3610tのうち、9万9180tが落札。1t当たりの平均落札価格は6万95円（税別）で、前年に比べ約5%高く、過去10年で最高値だった19年産を上回った。

加工業務用タマネギ実集荷面積倍増へ

2019年産の加工業務用タマネギの実質集荷面積10haで556tを荷受けし買取精算を行った。また20年産の加工業務用タマネギの作付意向確認を行い、19年産の実質集荷面積の2倍になる20haの意向を取りまとめた。